

Phiên thứ sáu, ngày 30 tháng 10 năm 2020

VNINDEX:	925.47
Giá trị: 6,557.645 tỷ	6.39(0.7%)
Khối ngoại(ròng):	-574.2 tỷ
HNX-INDEX:	135.34
Giá trị: 434.557 tỷ	0.97(0.72%)
Khối ngoại(ròng):	0.99 tỷ
UPCOM-INDEX:	62.85
Giá trị: 518.711 tỷ	0.11(0.18%)
Khối ngoại(ròng):	7.14 tỷ

Thông số vĩ mô:

	Giá trị	%
Giá dầu	36.2	0
Giá vàng	1,871	0.2
Tỷ giá USD/VND	23,178	-0.01
Tỷ giá EUR/VND	27,085	-0.66
Tỷ giá JPY/VND	22,229	0.32
LS liên ngân hàng 1 tháng	0.4	23.78
LS TPCP 5 năm	1.3	2.38

(Nguồn: Bloomberg)

Top giao dịch khối ngoại (Tỷ đồng)

Top mua	Giá trị	Top bán	Giá trị
DXG	21.2	MSN	229.4
VPB	16.8	VNM	82.2
SBT	8.4	HPG	38.8
GVR	8.3	VRE	29.8
SSI	6.3	KDH	29.4

THỊ TRƯỜNG TUẦN QUA

VN-Index chứng kiến tuần sụt giảm sau chuỗi sáu tuần tăng liên tiếp trước đó. Khối ngoại tiếp tục bán ròng mạnh trong tuần qua. Các chỉ số thị trường biến động tiêu cực trong tuần qua. VN-Index kết thúc tuần giảm 3.72% đạt mức 925.47 điểm; HNX-Index đóng cửa tuần giảm 4.49% dừng tại 135.34 điểm. Thanh khoản trung bình trên cả hai sàn biến động cùng chiều trong tuần qua. Khối lượng khớp lệnh trung bình trên sàn HOSE đạt hơn 381 triệu cổ phiếu/phiên, tăng 4.75% so với tuần giao dịch trước. Sàn HNX đạt trung bình gần 48 triệu cổ phiếu/phiên, tăng 3.04%. VN-Index đã có một tuần giao dịch khá tiêu cực về điểm số. Chỉ số đã có 4/5 phiên giảm điểm trong tuần qua. Thanh khoản thị trường sụt giảm dần trong ba phiên cuối tuần. Hoạt động đảo trụ vẫn diễn ra thường xuyên ở nhóm Large Cap. Các cổ phiếu như VIC, PDR, PNJ thay phiên nhau làm trụ đỡ của thị trường. Tác động tiêu cực nhất lên chỉ số là BID, cổ phiếu này sụt giảm hơn 10% trong tuần qua. Tuần qua tiếp tục đánh dấu một tuần giao dịch kém khả quan đối với nhóm dầu khí. Sắc đỏ bao trùm lên toàn bộ các cổ phiếu trong ngành. Ông lớn GAS cùng với hai mã PVB và PVD sụt giảm hơn 4%, PVS và PVC lao dốc đến hơn 6%, POW giảm hơn 8%, OIL lùi hơn 3%. Nhóm ngân hàng giao dịch khá ảm đạm. Các Large Cap như VCB, BID, CTG, TCB, VPB đồng loạt lao dốc. Đồng thời, các mã này đều nằm trong top 10 cổ phiếu tác động tiêu cực nhất lên VN-Index. Nổi bật và đi ngược thị trường là nhóm bất động sản. Các cổ phiếu đại diện nhóm này như VIC, PDR, KDH, NLG cùng đồng loạt tăng điểm đã lan tỏa tín hiệu tích cực lên toàn ngành. Nhà đầu tư nước ngoài: Bán ròng hơn 1,897 tỷ đồng trên cả hai sàn. Khối ngoại bán ròng hơn 1,891 tỷ đồng trên sàn HOSE và bán ròng hơn 6 tỷ đồng trên sàn HNX.

Cập nhật hàng giá cả thị trường hàng hóa 30/10

*Mặt hàng	Đơn vị	Giá	% Ngày	% Tuần	% Tháng	% Năm	Liên quan đầu ra	Liên quan đầu vào
Dầu WTI	USD/barrel	36.56	1.08%	-8.30%	-9.70%	-28.95%	GAS, BSR,	PVD, PVT
Dầu Brent	USD/barrel	38.10	1.20%	-8.80%	-9.90%	-34.63%	GAS, BSR,	PVD, PVT
Xăng	USDcent/gallon	105.15	-2.76%	-9.20%	-10.20%	-29.19%	PLX, OIL	HVN, VJC
Vàng	USD/ounce	1874.30	0.36%	-1.50%	-0.60%	28.06%		PNJ
Bạc	USD/ounce	23.48	0.93%	-4.60%	1.00%	38.30%		PNJ
Đậu tương	UScent/bushel	1058.00	0.71%	-2.10%	3.00%	8.49%	HKB	DBC, QNS
Lúa mì	UScent/bushel	605.75	0.33%	-4.30%	4.80%	12.02%		AFX
Sữa	USD /cwt	23.28	0.00%	4.90%	25.00%	34.64%	VNM, GTN	KDC
Cao su	JPY/kg	258.09	2.36%	16.50%	48.00%		DPR, PHR	SRC, CSM
Đường	US cent/lb	14.40	-3.29%	-2.60%	7.30%	7.14%	SBT, LSS	VNM, GTN
Cà phê	UScent/lb	104.60	-0.38%	-2.00%	-4.50%	-6.02%	CTP, DLG	VCF, CTP
Đồng	USD/ton	6729.50	-0.27%	-2.80%	2.30%	16.09%	MSN, ACM	CAV, SAM
Thép	USD/ton	553.01	1.41%	1.30%	6.00%		HSG, HPG	PC1, CTD
Thép HRC	USD/ton	576.93	0.94%	1.10%	7.20%			
Nhôm	USD/ton	1803.00	-0.36%	-2.40%	1.10%	2.74%		CAV, SAM
Quặng sắt	USD/ton	118.15	1.98%	0.50%	3.80%		HSG, HPG	HSG, HPG
Than đá	USD/ton	58.90	-0.76%	2.60%	-4.10%	-21.10%	HLC, NBC	HT1, BCC

Thông tin nổi bật

Giá dầu

- Dầu thô Brent kỳ hạn tháng 12 giảm 1.47 USD (3.7%) xuống 37.65 USD/thùng. Dầu Brent kỳ hạn tháng 1/2021 giảm 4% còn 38.11 USD/thùng. Dầu thô WTI kỳ hạn tháng giảm 1.22 USD (3.26%) xuống 36.17 USD/thùng.
- Số ca nhiễm Covid-19 mới gia tăng ở khắp Châu Âu. Pháp sẽ yêu cầu mọi người dân ở nhà kể từ ngày 30/10, ngoại trừ những trường hợp thật cần thiết; trong khi đó Đức sẽ cho đóng cửa các quán bar, nhà hàng và nhà hát kể từ ngày 2/11/2020 cho đến hết tháng 11/2020. Số ca nhiễm mới ở Mỹ cũng đang tăng mạnh.
- Trong khi đó, nguồn cung từ Libya tăng nhanh. Nước này hiện đang sản xuất 680,000 thùng dầu mỗi ngày, và dự kiến tăng lên 1 triệu thùng/ngày trong vài tuần tới.

Giá vàng

- Vàng giao ngay giảm 0.5% xuống 1,867.4 USD/ounce. Vàng kỳ hạn tháng 12/2020 giảm 0.6% xuống 1,868 USD/ounce.

Giá sắt thép

- Giá quặng sắt kỳ hạn tháng 1/2021 trên sàn Đại Liên tăng 0.7% lên 779.5 CNY (116.18 USD)/tấn. Giá quặng sắt kỳ hạn tháng 11/2020 trên sàn Singapore giảm 0.3% xuống 114.3 USD/tấn.
- Nhập khẩu quặng sắt Australia vào Trung Quốc trong tuần qua giảm xuống 14 triệu tấn, mức thấp nhất kể từ tuần thứ 3 của tháng 9. Trong khi đó, nhập khẩu từ Brazil tăng lên 3.97 triệu tấn, từ mức 3.79 triệu tấn của tuần trước, mặc dù vẫn thấp hơn mức trung bình khoảng 5.1 triệu tấn của giai đoạn tháng 9-10.

- Thị trường quặng sắt đang được hỗ trợ bởi lo ngại về sự tắc nghẽn ở các cảng biển Trung Quốc, cũng như bởi các nhà đầu tư chờ đợi kế hoạch kinh tế của Trung Quốc – được công bố tại Đại hội Trung ương Đảng.

Giá cao su

- Hợp đồng cao su tháng 4/2021 trên sàn Osaka giảm 12.3 JPY (4.5%) xuống 262 JPY/kg, sau khi đã tăng gần 40% trong 9 phiên liền trước. Trên sàn Thượng Hải, cao su kỳ hạn tháng 1/2021 giảm 2.8% xuống 15,770 CNY/tấn.
- Theo kết quả thăm dò này, các chuyên gia cho rằng, hoạt động của các nhà máy ở Trung Quốc chắc chắn sẽ tăng chậm lại trong tháng 10/2020, mặc dù nền kinh tế vẫn đang hồi phục sau đại dịch Covid-19.

Giá nông sản

- Cà phê arabica kỳ hạn tháng 12/2020 trên sàn ICE giảm 0.4 US cent (0.4%) xuống 1.046 USD/lb. Cà phê robusta kỳ hạn tháng 1/2021 trên sàn London giảm 10 USD (0.7%) xuống 1,337 USD/tấn.
- Đường thô kỳ hạn tháng 3/2021 trên sàn ICE giảm 0.49 US cent (3.3%) trong phiên vừa qua, xuống 14.4 US cent/lb do lo ngại về triển vọng nhu cầu, nhất là ở thị trường Châu Âu. Việc nhiều quỹ hàng hóa bán tháo hàng đi trước ngày bầu cử Tổng thống Mỹ cũng góp phần gia tăng áp lực giảm giá. Đường trắng kỳ hạn tháng 12/2020 trên sàn London giảm 10 USD xuống 386.6 USD/tấn.
- Gạo 5% tấm của Việt Nam giá tăng lên 469 USD/tấn, từ mức 485 – 495 USD/tấn cách đây một tuần. Gạo 5% tấm của Thái Lan giá cũng tăng lên 452 – 480 USD/tấn, từ mức 435 – 440 USD/tấn hồi tuần trước. Gạo đỏ 5% của Ấn Độ tấm giá giảm xuống 370 – 375 USD/tấn, từ mức 372 - 377 USD/tấn hồi tuần trước.

Danh mục cổ phiếu đầu ngành

Mã	Ngành	Giá đóng cửa (nghìn VND)	% Ngày	Beta	Vốn hóa (Tr USD)	Thanh khoản (tr USD)	EPS (VND)	P/E	P/B	NN sở hữu	ROE	
MWG	Bán lẻ	104.7	2.3%	1.2	2,060	6.4	8,517	12.3	3.3	49.0%	30.3%	
PNJ	Bán lẻ	69.5	4.0%	1.3	680	3.4	4,592	15.1	3.2	48.9%	22.8%	
BVH	Bảo hiểm	50.5	0.6%	1.5	1,630	1.6	1,625	31.1	1.9	28.4%	6.7%	
PVI	Bảo hiểm	29.4	0.3%	0.3	286	0.1	2,729	10.8	1.0	54.4%	9.1%	
VIC	Bất động sản	106.5	5.8%	0.9	15,662	4.4	2,336	45.6	4.3	13.8%	9.5%	
VRE	Bất động sản	25.3	-1.2%	1.1	2,500	5.5	1,001	25.3	2.0	30.3%	8.1%	
VHM	Bất động sản	76.0	-0.3%	1.2	10,870	9.9	6,895	11.0	3.3	21.9%	35.4%	
DXG	Bất động sản	11.5	0.9%	1.4	259	3.8	(151)	N/A	N/A	0.9	35.6%	-1.3%
SSI	Chứng khoán	17.1	0.0%	1.3	447	2.2	1,834	9.3	1.1	49.8%	11.5%	
VCI	Chứng khoán	36.9	3.1%	1.0	266	1.4	3,770	9.8	1.5	27.1%	15.9%	
HCM	Chứng khoán	20.7	-0.2%	1.6	275	1.2	1,705	12.1	1.4	48.7%	11.8%	
FPT	Công nghệ	51.5	1.2%	0.8	1,755	3.3	4,236	12.2	2.7	49.0%	23.1%	
FOX	Công nghệ	51.0	-0.2%	0.4	607	0.0	4,812	10.6	2.7	0.0%	28.3%	
GAS	Dầu khí	70.4	-0.8%	1.4	5,858	2.4	4,752	14.8	2.9	3.1%	19.7%	
PLX	Dầu khí	49.0	1.7%	1.5	2,597	1.1	867	56.5	3.0	16.0%	5.1%	
PVS	Dầu khí	13.0	0.0%	1.5	270	2.3	1,339	9.7	0.5	10.0%	5.2%	
BSR	Dầu khí	6.7	0.0%	0.8	903	0.6	898	7.5	0.6	41.1%	8.5%	
DHG	Dược	102.0	0.0%	0.5	580	0.0	5,405	18.9	4.0	54.8%	21.7%	
DPM	Hóa chất	16.3	2.2%	0.4	276	0.9	2,011	8.1	0.8	11.9%	10.4%	
DCM	Hóa chất	11.9	2.1%	0.5	274	1.4	872	13.6	1.0	3.6%	7.4%	
VCB	Ngân hàng	83.0	-0.7%	1.1	13,384	4.0	4,630	17.9	3.3	23.6%	19.7%	
BID	Ngân hàng	38.5	-0.4%	1.3	6,733	2.8	2,126	18.1	2.0	17.4%	12.3%	
CTG	Ngân hàng	29.0	-0.3%	1.2	4,695	11.4	2,948	9.8	1.3	29.3%	14.0%	
VPB	Ngân hàng	23.6	1.3%	1.2	2,501	6.1	4,111	5.7	1.2	23.2%	22.2%	
MBB	Ngân hàng	17.8	0.0%	1.1	2,146	4.4	2,995	5.9	1.1	23.0%	20.0%	
ACB	Ngân hàng	24.1	0.8%	0.9	2,265	4.6	3,109	7.8	1.6	30.0%	23.0%	
BMP	Nhựa	54.3	-0.4%	0.8	193	0.2	6,186	8.8	1.9	81.0%	20.7%	
NTP	Nhựa	34.6	2.1%	0.4	177	0.1	3,820	9.1	1.5	19.0%	17.5%	
MSR	Tài nguyên	15.8	-3.1%	0.3	680	0.2	356	44.4	1.3	1.7%	2.9%	
HPG	Thép	30.6	-0.2%	1.2	4,401	25.1	3,241	9.4	1.8	34.2%	21.3%	
HSG	Thép	15.0	1.4%	1.5	290	5.8	1,767	8.5	1.1	9.5%	13.6%	
VNM	Tiêu dùng	108.0	1.0%	0.8	9,812	12.4	4,615	23.4	7.5	49.6%	33.0%	
SAB	Tiêu dùng	184.3	-0.1%	0.8	5,139	0.5	6,312	29.2	6.0	63.1%	22.6%	
MSN	Tiêu dùng	84.0	0.0%	1.1	4,290	14.5	3,255	25.8	4.2	36.1%	13.9%	
SBT	Tiêu dùng	14.7	1.4%	0.9	375	2.1	619	23.8	1.2	5.3%	5.3%	
ACV	Vận tải	61.6	-0.2%	0.8	5,831	0.4	3,450	17.9	3.7	3.3%	22.3%	
VJC	Vận tải	101.2	-1.1%	1.1	2,305	2.3	3,480	29.1	3.5	17.5%	12.3%	
HVN	Vận tải	24.9	1.0%	1.7	1,532	0.2	(3,871)	N/A	N/A	3.1	9.2%	-38.6%
GMD	Vận tải	23.5	4.7%	0.9	303	0.9	1,381	17.0	1.2	49.0%	6.8%	
PVT	Vận tải	13.2	0.4%	1.2	161	0.7	1,966	6.7	0.8	17.6%	12.5%	
VCS	Vật liệu xây dựng	72.3	2.6%	1.0	488	0.7	8,104	8.9	3.4	2.8%	40.8%	
VGC	Vật liệu xây dựng	23.1	0.9%	0.7	449	0.1	1,411	16.3	1.6	7.7%	10.1%	
HT1	Vật liệu xây dựng	15.1	0.7%	0.9	250	0.3	1,762	8.6	1.0	6.0%	11.9%	
CTD	Xây dựng	56.4	-0.2%	1.0	187	1.5	8,453	6.7	0.5	46.6%	7.9%	
CII	Xây dựng	16.5	-0.6%	0.2	171	0.8	1,562	10.5	0.8	32.4%	7.6%	
REE	Điện	41.9	0.7%	-1.4	565	0.7	4,780	8.8	1.2	49.0%	14.8%	
PC1	Điện	21.7	0.7%	-0.4	150	0.1	2,176	10.0	0.9	14.3%	9.9%	
POW	Điện	9.4	-2.0%	0.6	957	3.0	933	10.1	0.8	9.9%	8.1%	
NT2	Điện	22.7	0.9%	0.6	284	0.1	2,103	10.8	1.6	19.3%	14.6%	
KBC	Khu công nghiệp	13.9	0.4%	0.8	283	0.8	1,156	12.0	0.7	18.2%	5.8%	
BCM	Khu công nghiệp	39.5	0%	1.0	1,778	0.0	#N/A	N/A	N/A	2.8	1.8%	#VALUE!

THỐNG KÊ THỊ TRƯỜNG:

Top 5 cổ phiếu tác động tăng lên VNINDEX

CK	Giá	%	Index pt	KLGD
VIC	106.5	5.76	5.59	972,400
VNM	108	1.03	0.55	2.68MLN
GVR	14.15	3.28	0.51	3.45MLN
MWG	104.7	2.35	0.31	1.43MLN
PLX	49	1.66	0.3	523,960

Top 5 cổ phiếu tác động tăng lên HNX -index

CK	Giá	%	Index pt	KLGD
SHB	15.4	1.99	0.44	1.46MLN
ACB	24.1	0.84	0.42	4.39MLN
VIX	13.7	9.6	0.13	1.55MLN
VCS	72.3	2.55	0.06	220,200
NTP	34.6	2.06	0.03	37,100

Top 5 cổ phiếu tác động giảm lên VNINDEX

CK	Giá	%	Index pt	KLGD
VCB	83	-0.72	-0.63	1,09MLN
TCB	21.35	-2.06	-0.44	28.9MLN
GAS	70.4	-0.85	-0.32	786,390
VRE	25.3	-1.17	-0.2	4.96MLN
VHM	76	-0.26	-0.19	3.01MLN

Top 5 cổ phiếu tác động giảm lên HNX-index

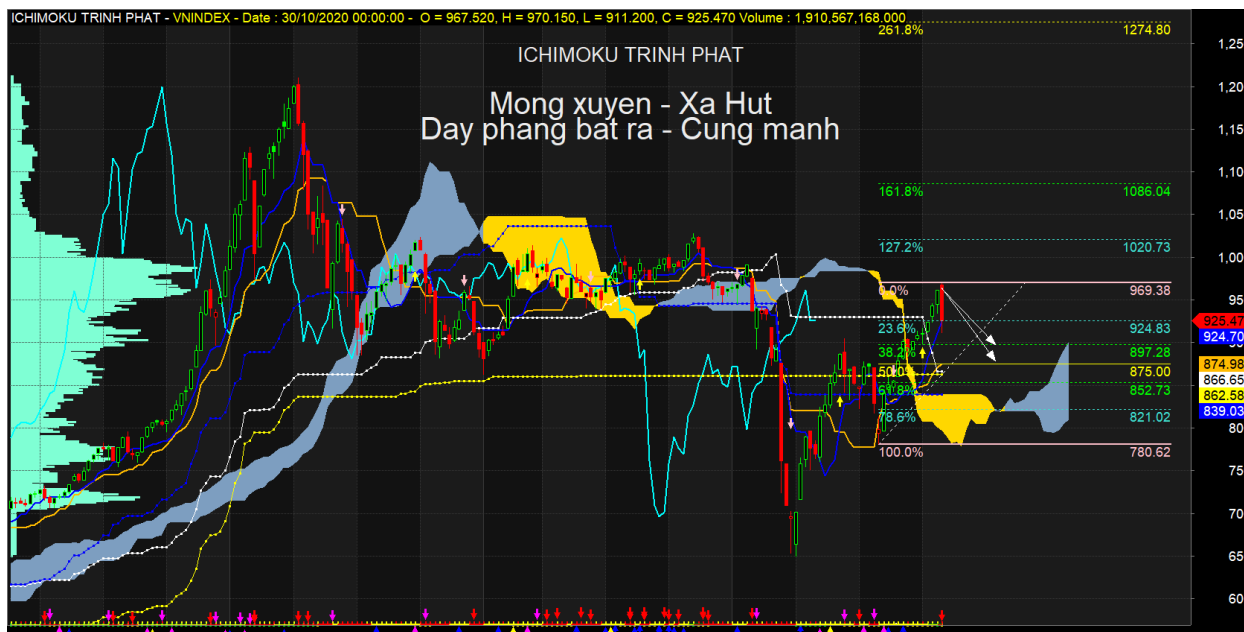
CK	Giá	%	Index pt	KLGD
SJE	18.1	-9.05	-0.03	35,500
DTD	21.6	-6.9	-0.03	370,300
SHS	12.3	-0.81	-0.02	1.87MLN
DNP	18	-1.64	-0.02	69,200
CEO	6.8	-1.45	-0.02	714,400

PHÂN TÍCH KỸ THUẬT:

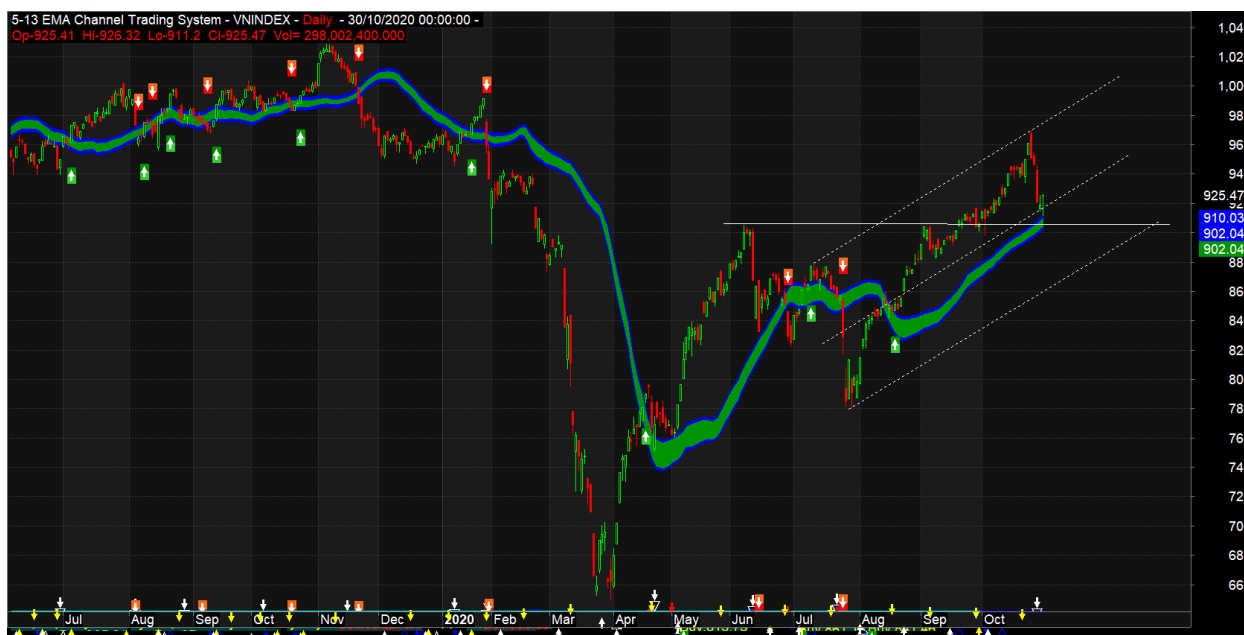
Trên đồ thị tháng, VNINDEX đóng cửa tháng 10 với cây nến tăng điểm với bóng nến trên dài thể hiện lực bán xuất hiện mạnh tại khu vực giao cắt 930-940.



Trên đồ thị tuần, VNINDEX đóng cửa với cây nến dài bao phủ thể hiện tín hiệu đảo chiều sau quá trình tăng điểm trải qua 14 phiên tại khu vực 950. Vùng điều chỉnh tích cực thông thường sẽ là vùng fibo 38.2%-50% tương ứng với mốc 897-875.



Trên đồ thị ngắn hạn, VNINDEX chứng kiến một tuần giảm điểm mạnh và kiểm định lại vùng 900 trước đó. Nếu retest thất bại, xu hướng tăng điểm trong ngắn hạn sẽ chấm dứt và bước vào xu thế giảm điểm.



DỰ BÁO TUẦN 02/11 – 06/11:

Dịch bệnh Cov19 không những không giảm mà thậm chí còn bùng phát rất mạnh ở trên toàn thế giới, đặc biệt là khu vực Châu Âu và một số nước như Mỹ, Ấn Độ, Trung Quốc. Con số người mắc bệnh và chết đã tăng lên khủng khiếp, vượt qua cả đợt bùng phát đầu tiên. Các quốc gia như Đức, Pháp đã đóng cửa trở lại nền kinh tế, sắp tới là Anh, Ý... Trung Quốc cũng đóng cửa trở lại biên giới với Việt Nam. Vacxin là thứ cấp thiết vào lúc này vẫn chưa cho thấy sự khả quan đáng kể nào. Bên cạnh đó, cả thế giới đang ngóng chờ vào cuộc bầu cử Tổng thống Mỹ diễn ra vào 3/11 tới, có vai trò ảnh hưởng lớn đến các doanh nghiệp và dòng vốn đầu tư, tình hình xuất nhập khẩu.

Trong nước, dịch bệnh tạm thời được kiểm soát khá tốt, nền kinh tế đang dần trở lại hồi phục. Miền Trung tiếp tục đón những cơn siêu bão sau khi nạn lũ quét vừa xảy ra làm tổn thất khá nghiêm trọng về người và tài sản. Chuyến viếng thăm mới đây của Bộ Trưởng Mỹ càng làm cho mối quan hệ Việt-Mỹ thêm tốt đẹp, hứa hẹn những bản hợp đồng ký kết rất tích cực là tiền đề phát triển kinh tế.

Khối ngoại liên tục bán ròng gần 30 phiên, đây là tín hiệu khá xấu khi dòng tiền có dấu hiệu bị rút ra, khả năng này còn tiếp diễn trong thời gian tới. Khối tự doanh ngược dòng khi trở lại mua dòng nâng đỡ thị trường. Dự đoán tuần tới sẽ tăng điểm đan xen nhưng xu hướng vẫn nghiêng về giảm điểm.

BỘ LỘC CỔ PHIẾU TUẦN QUA:

STT	CK	Thời gian	GIÁ(CLOSE)	KHỐI LƯỢNG
1	VIX	30/10	13.7	1,554,100
2	APH	30/10	74.5	851,700
3	CVT	30/10	25.6	2,145,010
4	DGW	29/10	54	922,310
5	HAR	26/10	4.12	654,940
6	VPG	30/10	12.85	1,725,750
7	HDG	26/10	24.9	1,446,180
8	IMP	29/10	49	448,010
9	PDR	27/10	41.05	3,009,670
10	PHR	26/10	56.5	1,545,180

Chú ý:

Hành động:

- Nhà đầu tư ngắn hạn: Có thể tranh thủ cơ cấu danh mục, chờ cơ hội để cover lại (*chi tiết xin liên hệ 024 3573 0200 - máy lẻ 808*)
- Nhà đầu tư trung hạn: Tạm dừng giải ngân và quan sát.

Báo cáo này được thực hiện bởi đội ngũ chuyên gia phân tích của công ty Cổ phần Chứng khoán Châu Á Thái Bình Dương – APEC, bài viết chỉ có giá trị tham khảo, APEC không chịu bất cứ trách nhiệm nào đối với việc sử dụng tài liệu này



Phát hành bởi: Phòng phân tích – Công ty Cổ phần Chứng khoán Châu Á Thái Bình Dương – APEC

Chuyên viên phân tích: Nguyễn Xuân Đức

Hội sở chính:

Địa chỉ: Tầng 3 tòa nhà Grand Plaza, số 117 Trần Duy Hưng, P. Trung Hòa, Q. Cầu Giấy, Tp Hà Nội

Tel: (84-24) 35730200 ext: 808

Fax: (84-24) 35771966

Email: ducnx@apcc.com.vn; Website: <http://www.apcc.com.vn>