

Thứ Hai ngày 16 tháng 11 năm 2020

Viet Nam Daily Review

Sắc đỏ bao trùm

Nhận định:

VN-Index giảm điểm mạnh ngay phiên đầu tuần. Thanh khoản tăng cao so với những phiên trước đó cho thấy nhà đầu tư đang giao dịch rất sôi động.

Thị trường biến động tiêu cực trong phiên giao dịch ngày 16/11/2020. Cụ thể, chỉ số VN-Index giảm 1.6%, đạt 950.79 điểm; HNX-Index giảm 0.96%, đạt 143.36 điểm.

Khối lượng khớp lệnh trên HOSE đạt hơn 484 triệu đơn vị, tăng 15.37% so với phiên giao dịch trước. Khối lượng khớp lệnh trên HNX tăng 17.91%, đạt mức hơn 58 triệu đơn vị.

Giá trị khớp lệnh trên HOSE đạt gần 9,572 tỷ đồng, tăng 33.42%. Giá trị khớp lệnh trên HNX đạt gần 834 tỷ đồng, tăng 18.65%.

Khối ngoại bán ròng trên HOSE với giá trị gần 403 tỷ đồng, bán ròng trên HNX gần 4 tỷ đồng.

VN-Index hiện diện sắc xanh đầu phiên. Lực mua yếu dần đến giữa phiên sáng khiến đà tăng của chỉ số ngày càng thu hẹp. Lực bán mạnh xuất hiện trên nhóm Large Cap đã khiến thị trường liên tục lao dốc sau đó. VN-Index test lại mốc tham chiếu ở đầu phiên chiều. Tuy nhiên, chỉ số đã tiếp tục “roi tự do” và kết phiên “mất” hơn 15 điểm.

Đà giảm giá của các ông lớn đầu ngành như VIC, MSN, VCB đã tác động tiêu cực lên thị trường. Ngược lại, các cổ phiếu như HPG, KOS, HNG hiện diện sắc xanh hiếm hoi.

Các cổ phiếu nhóm bất động sản bị bán mạnh và đây cũng là ngành giảm mạnh nhất. Cổ phiếu VIC lao dốc đến 5.03%, VHM giảm 2.17%, PDR sụt 3.43%, DXG giảm 2.92%, NVL và KDH giảm hơn 1%. Tuy nhiên, mã DIG vẫn giữ được sự lạc quan với mức tăng 1.48%.

Nhóm thực phẩm - đồ uống cũng giao dịch với tình trạng rất bi quan. Cả ba mã đại diện ngành đều bị bao trùm bởi sắc đỏ. Trong đó, MSN giảm đến 6.88%, SAB sụt 1.73%, VNM thì bớt tiêu cực hơn với mức giảm khá nhẹ 0.28%. Bên cạnh đó là đà lao dốc của một số cổ phiếu như SBT, KDC, GTN, DBC...

Nhóm vật liệu xây dựng đi ngược thị trường và bứt phá mạnh. POM, NKG và VIS đồng loạt tăng trần ấn tượng và đều trong trạng thái trắng bên bán. Theo sau là sắc xanh của các cổ phiếu khác như HPG, HSG, CVT.

VNINDEX	950.79
Giá trị: 10,230.53 tỷ	-15.5 (-1.6%)
Khối ngoại (ròng)	-402.93 tỷ

HNXINDEX	143.36
Giá trị: 895.267 tỷ	-1.38 (-0.95%)
Khối ngoại (ròng)	-3.65 tỷ

UPCOM	64.85
Giá trị: 471.909 tỷ	0.15 (0.23%)
Khối ngoại (ròng)	9.71 tỷ

Thông số vĩ mô:

	Giá trị	%
Giá dầu	41.2	2.54
Giá vàng	1,894	0.23
Tỷ giá USD/VND	23,177	0.05
Tỷ giá EUR/VND	27,450	0.22
Tỷ giá JPY/VND	22,194	0.22
LS Liên NH 1 tháng	0.4	38.34
LS TPCP	1.3	-3.01

Top giao dịch khối ngoại (tỷ đồng)

Top mua	Giá trị	Top bán	Giá trị
VRE	75.5	HDB	-95.8
MBB	36.1	CTG	-92.4
VNM	27.2	MSN	-87.8
GAS	26.3	VHM	-60
HSG	21.1	HPG	-58.5

Sự kiện chứng khoán đáng chú ý

- 1) Khối ngoại bán ròng gần 400 tỷ đồng, thị trường “đỏ lửa” trong phiên 16/11, Index đóng cửa giảm 15,5 điểm (1,6%) xuống 950,79 điểm.
- 2) Doanh số iPhone của MWG kỳ vọng tăng 30% trong quý IV và đóng góp lớn vào tổng doanh thu. Doanh nghiệp đã ghi nhận 15.000 đơn hàng, trong đó 13.000 đơn hàng iPhone đã đặt cọc.

- 3) Thái Lan đang chuyển hướng trọng tâm nghiên cứu phát triển các giống lúa cho cơm mềm để xuất khẩu. Điều này sẽ làm gia tăng cạnh tranh trên thị trường xuất khẩu gạo Châu Á, ảnh hưởng tới nhiều nước xuất khẩu gạo cơm mềm, trong đó có Việt Nam.
- 4) VNR: Lãi ròng 9 tháng của VINARE tăng 16% nhờ giảm dự phòng phí bảo hiểm, dòng tiền kinh doanh âm
- 5) Dragon Capital bán 1,75 triệu cổ phiếu DXG ngày 9/11 và bán 100.000 cổ phiếu KDH vào 5/11. AFC Vietnam Fund bán hơn 1 triệu cổ phiếu TXM và thoái toàn bộ HCT. Kingsmead Vietnam thoái tổng cộng 900.000 cổ phiếu LTG và không còn là cổ đông lớn.
- 6) Sau tám năm đàm phán vất vả, Hiệp định Đối tác Kinh tế Toàn diện Khu vực, hay còn gọi là RCEP, đã được ký kết vào ngày chủ nhật bên lề hội nghị thượng đỉnh hàng năm của ASEAN.
- 7) Phú Thọ tìm chủ đầu tư cho khu đô thị hơn 4.100 tỉ đồng
- 8) Chứng khoán KB Việt Nam bị khiển trách vì có 11 lần sửa lỗi giao dịch thực hiện tại Sở Giao dịch Chứng khoán TP HCM (HOSE) trong tháng 10.
- 9) PVC: PVChem chốt ngày thanh toán cổ tức năm 2019
- 10) Quỹ Vietnam Holding Limited đánh giá Việt Nam là một thị trường hấp dẫn đối với nhà đầu tư nước ngoài và khả năng cao dẫn đầu rổ MSCI Frontier Market 100 Index vào cuối năm 2021. Sự ổn định về vĩ mô, kiểm soát dịch COVID-19 tốt cũng là điểm sáng của TTCK Việt Nam.
- 11) Dự báo xuất khẩu rau quả chế biến sẽ tăng từ 14 - 17% trong năm nay
- 12) Sau cả thập kỷ gần như bất động, dự án Kim Chung - Di Trạch của chủ đầu tư Vietracimex lại được rao bán trở lại với mức giá tăng đột biến.
- 13) NVL: Hủy bỏ giao dịch nhận chuyển nhượng quyền sử dụng đất.
- 14) Trong 10 tháng đầu năm, Trung Quốc trở thành đối tác đầu tiên của Việt Nam đạt kim ngạch thương mại song phương 100 tỷ USD.
- 15) Nhà máy điện khí thiên nhiên hóa lỏng (LNG) do Công ty CP Chân Mây LNG đầu tư và phát triển dự kiến đặt tại Khu kinh tế Chân Mây – Lăng Cô, có tổng công suất thiết kế 4.000 MW, vốn đầu tư 6 tỉ USD.
- 16) PVD: Sẽ bị loại khỏi rổ FTSE Vietnam Index nếu giá cổ phiếu giảm xuống dưới 11.500 đồng
- 17) Doanh thu của 79 doanh nghiệp bất động sản niêm yết trong quý 3/2020 vượt ngưỡng 87,446 tỷ đồng, tăng 28% so với cùng kỳ năm 2019. Sự tích cực này đã bù đắp lại mức sụt giảm 33% doanh thu của doanh nghiệp trong ngành trong quý 2. Như vậy, sau 9 tháng đầu năm, nhóm doanh nghiệp bất động sản niêm yết đã tạo ra hơn 188,500 tỷ đồng doanh thu thuần, chỉ còn giảm 9.5% so với cùng kỳ.
- 18) Hàng trăm căn nhà tại dự án Viva Park đã được LDG xây dựng khi chưa có giấy phép làm hạ tầng, chưa được giao đất.
- 19) Trong báo cáo đánh giá Novaland (NVL), Chứng khoán Rồng Việt (VDSC) lo ngại mức độ đòn bẩy cao của Công ty, gấp đôi mức trung bình của các công ty trong ngành như DIG, VHM, DXG, NLG, PDR.
- 20) Gánh nặng nợ công tiếp tục đè nặng ngân sách trước ảnh hưởng của dịch bệnh.
- 21) Thị giá cổ phiếu PJS tăng 60% trong 2 phiên, sau hơn 1 tháng không có giao dịch.
- 22) Cổ phiếu T12 cũng tăng giá 59% sau 2 ngày giao dịch có thanh khoản
- 23) IDV dự tính chi 17 tỷ đồng để tạm ứng cổ tức năm 2020. Ngày đăng ký cuối cùng vào 4/12.
- 24) Kết quả kinh doanh của Tổng CTCP Tái Bảo hiểm PVI (PVIRE, OTC: PRE) sau 9 tháng không có biến động đáng kể với lãi ròng hơn 106 tỷ đồng, giảm 5% so với cùng kỳ năm trước
- 25) TXM: Một cá nhân mua vào gần 1 triệu cp.
- 26) GDP Nhật Bản tăng trưởng 21.4% trong quý 3.
- 27) Thống kê từ 27 ngân hàng đã công bố báo cáo tài chính quý III/2020, tổng tài sản các ngân hàng tăng 3,7% trong 9 tháng đầu năm. Nhiều ngân hàng có tăng trưởng tài sản hai con số.
- 28) Trung Quốc "vượt" Nhật, Hàn về số vốn đầu tư vào Việt Nam 10 tháng đầu năm, tổng vốn các nhà đầu tư Trung Quốc đại lục, vùng lãnh thổ Đài Loan và đặc khu Hồng Kông vào Việt Nam đạt 4,86 tỷ USD...
- 29) Phát Đạt hợp tác Danh Khôi phát triển dự án 5.000 căn hộ
- 30) Tỷ giá trung tâm được điều chỉnh giảm khá mạnh trong phiên đầu tuần sau khi vừa có một tuần đi lên..
- 31) FLC: Ông Trịnh Văn Quyết nâng sở hữu tại FLC lên 200 triệu cổ phiếu
- 32) KBC: Lãi ròng của KBC được dự báo giảm 33% trong năm 2020
- 33) Giao dịch cổ phiếu BVN, Chủ tịch HĐQT Bông Việt Nam bị phạt 92.5 triệu đồng.
- 34) 04/11/2020 CTP Đầu tư và Xây dựng Số 18 (Licogi 18 - mã chứng khoán L18) tổng số tiền 185 triệu đ
- 35) CTC: Ủy viên HĐQT CTC muốn sở hữu gần 25% vốn
- 36) NAS: Nasco sắp trả cổ tức bằng tiền tỷ lệ 22%
- 37) Công ty cổ phần Sơn Á Đông (mã chứng khoán ADP - UPCoM) vừa ra nghị quyết chốt danh sách tạm ứng cổ tức tiền mặt đợt 3/2020.

- 38) Morgan Stanley dự báo kinh tế sẽ phục hồi theo hình chữ V
- 39) LTG: Quỹ Kingsmead Vietnam and Indochina Growth Master Fund không còn là cổ đông lớn tại Lộc Trời
- 40) PRT: Protrade dự kiến mua 10,5% vốn tại Cao su Dầu Tiếng Việt Lào
- 41) Là đối tác lâu năm của Becamex, VSIP, Công ty cổ phần Phát triển hạ tầng kỹ thuật (Becamex IJC) luôn được ưu tiên nhận chuyển nhượng các khu đất có vị trí đắc địa tại thành phố mới Bình Dương, liền kề khu công nghiệp lớn do hai đơn vị này phát triển. Đây là thị trường tiềm năng bởi nhu cầu thuê, mua bất động sản cho công nhân và chuyên gia dự báo tiếp tục gia tăng trong thời gian tới.
- 42) NVB: NCB hợp tác chiến lược với Công ty đầu tư xây dựng Thành Nguyên
- 43) Việt Nam thu về 4,14 tỷ USD từ thị trường Anh trong 10 tháng đầu năm
- 44) Sản lượng thép thô của Trung Quốc tháng 10/2020 giảm tháng thứ 2 liên tiếp do những hạn chế liên quan đến quy định về môi trường và dự báo nhu cầu sẽ giảm khi mùa Đông đến.
- 45) FMC: Thực phẩm Sao Ta rót thêm 245 tỷ cho nhà máy thủy sản
- 46) Sabeco dự tính chi hơn 1.282 tỷ đồng để tạm ứng cổ tức năm 2020 tương ứng với 20%. Vietnam Beverage dự kiến được nhận 687 tỷ và SCIC nhận 461 tỷ đồng.
- 47) Việt Nam vẫn đang đàm phán về khả năng tham gia chặng đua F1 năm 2021
- 48) VIC: Vingroup ra mắt smartphone giá 600.000 đồng
- 49) POW: BSC dự báo lợi nhuận của PV Power có thể vượt 3.100 tỉ đồng năm 2021
- 50) HVN: Quốc hội chuẩn bị quyết giải pháp gỡ khó cho Vietnam Airlines
- 51) YTC: Yteco lỗ lớn, bên thân tôm muốn phát hành giá thấp
- 52) Cơ quan Năng lượng Quốc tế (IEA) cho biết nhu cầu dầu toàn cầu sẽ giảm mạnh hơn so với dự kiến trước đây và một loại vắc xin khó có thể thúc đẩy đáng kể lượng tiêu thụ dầu cho đến năm 2021
- 53) BSC: Dịch vụ Bến Thành đóng cửa 2 khách sạn tại quận 1, TPHCM
- 54) Luỹ kế 9 tháng đầu năm, Bệnh viện Quốc tế Thái Nguyên mang về 235 tỷ đồng doanh thu, lợi nhuận sau thuế 80 tỷ đồng, lần lượt tăng 24% và tăng 21%
- 55) Với việc áp dụng công cụ 5S trong quản lý và kinh doanh, Công ty Xăng dầu Hà Tĩnh (Petrolimex Hà Tĩnh) đã mang lại hiệu quả thiết thực trong việc tạo môi trường làm việc ngăn nắp, thân thiện, tiết kiệm chi phí cho công ty và người lao động.
- 56) Lào phát hành trái phiếu Chính phủ lần 3
- 57) Giá vàng được kì vọng tăng lên 64,5 triệu/lượng trong năm 2021
- 58) Sau tạp chí danh tiếng của Mỹ, trang báo lớn nhất Singapore tiếp tục viết về Sol Forest của Ecopark
- 59) Báo Trung Quốc: Việt Nam, Indonesia là 2 thị trường mẫu trong phát triển kinh tế số khu vực Đông Nam Á
- 60) Công ty phần mềm kế toán MISA được định giá hơn 4.000 tỷ, CBNV chủ chốt thu về hơn 770 tỷ đồng khi bán cổ phần cho quỹ ngoại
- 61) Từ ngày 15-11-2020, TPHCM và Hà Nội bắt đầu phạt 1-3 triệu đồng đối với hành vi không đeo khẩu trang nơi công cộng. Nội dung này được quy định trong nghị định 117.
- 62) Chàng trai Hà Nội dương tính sau khi khỏi COVID-19 hai tháng
- 63) Báo chí quốc tế nhận định tích cực về Hiệp định RCEP
- 64) Tăng hơn 70% từ đầu năm, Nam Tân Uyên (NTC) trở thành cổ phiếu có thị giá cao nhất thị trường chứng khoán Việt Nam
- 65) KVT hoàn thành tốt kế hoạch SXKD 9 tháng đầu năm 2020
 Vàng SJC 56.4 tr/lượng
 USD 23,265 đồng
 Bảng Anh 31,097 đồng
 EUR 28,116 đồng

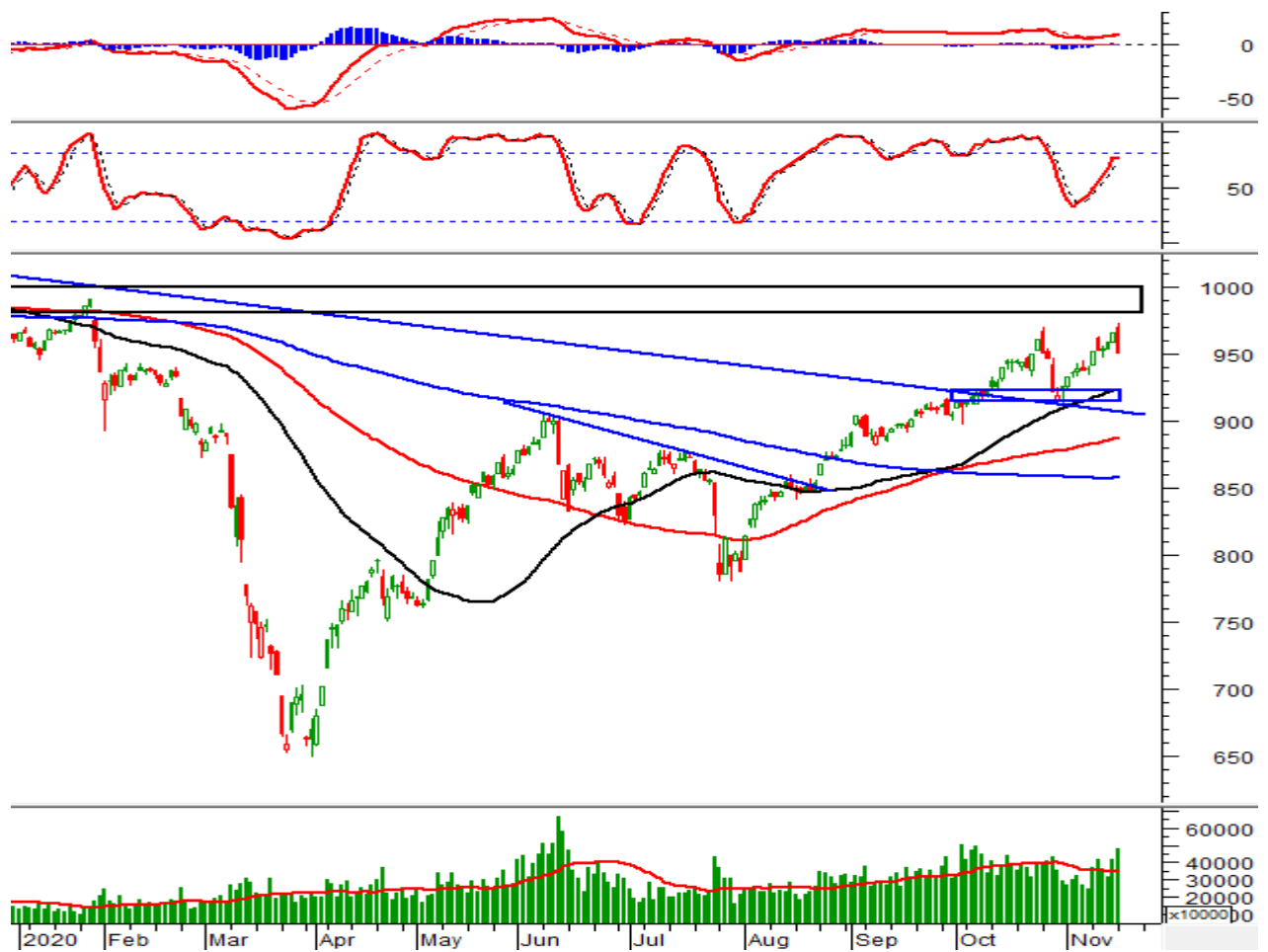
Phân tích kỹ thuật:

VN-Index - Xuất hiện mẫu hình nến Bearish Engulfing

Trong phiên giao dịch ngày 16/11/2020, VN-Index điều chỉnh mạnh và tạo mẫu hình nến Bearish Engulfing sau khi test lại đỉnh cũ tháng 10/2020. Đây là một tín hiệu đảo chiều mạnh.

Nếu chỉ số tiếp tục giảm điểm ở phiên giao dịch tiếp theo thì nhịp giảm sẽ được xác nhận. Khi đó, vùng 915-925 điểm (đáy cũ tháng 10/2020 hội tụ cùng đường SMA 50 ngày) sẽ là hỗ trợ đáng tin cậy của chỉ số.

Khối lượng giao dịch tăng cao so với những phiên trước đó cho thấy nhà đầu tư đang giao dịch rất sôi động. Chỉ báo MACD và Stochastic Oscillator đều đã đảo chiều đi xuống. Nếu các chỉ báo cho bán trong thời gian tới thì rủi ro sẽ gia tăng.

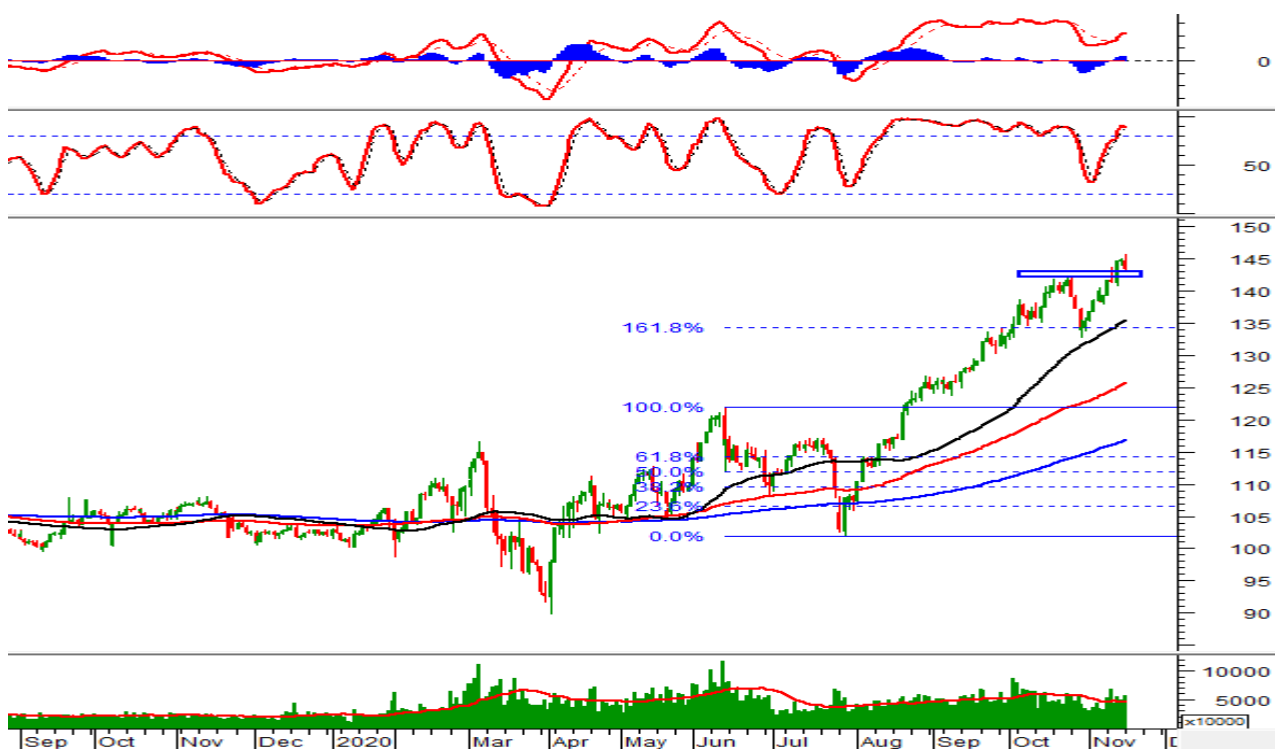


HNX-Index - Vùng 142-143 điểm là vùng hỗ trợ gần nhất

Trong phiên giao dịch ngày 16/11/2020, HNX-Index xuất hiện cây nến đỏ theo sau cây nến Spinning Top vào ngày trước đó chứng tỏ rủi ro sụt giảm đang tăng cao.

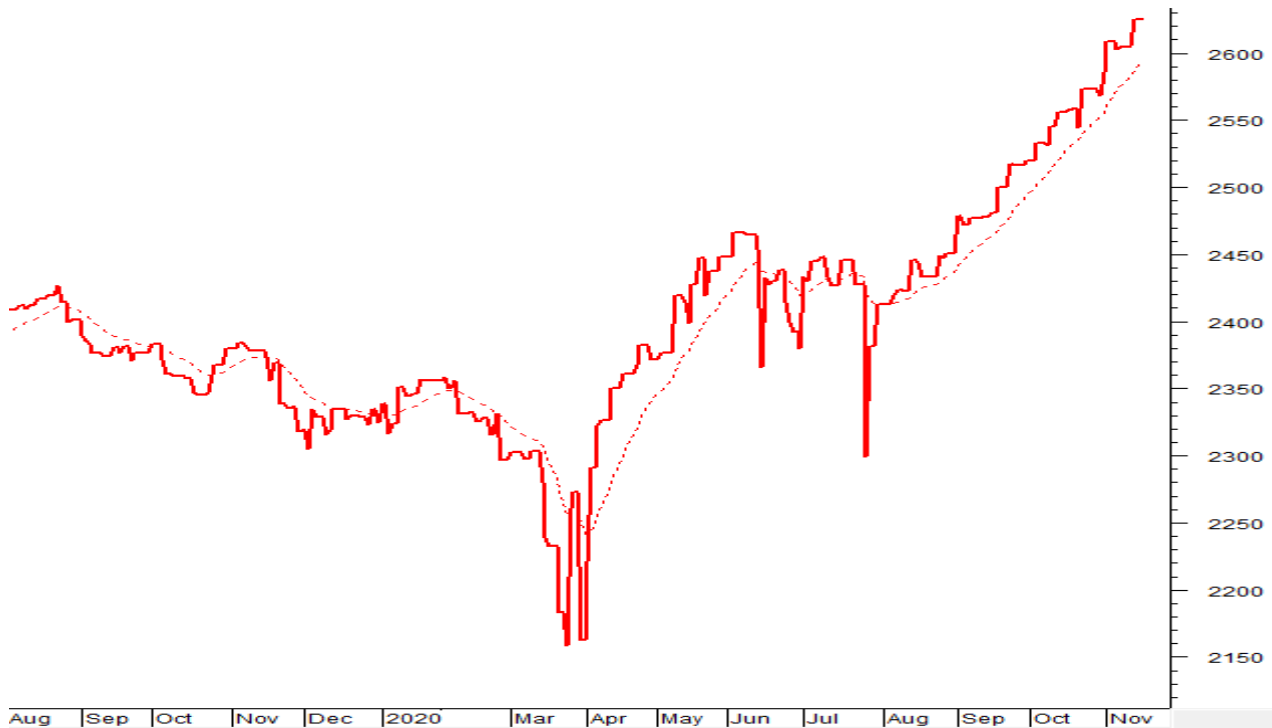
Nếu HNX-Index tiếp tục điều chỉnh thì hỗ trợ gần nhất của chỉ số sẽ là vùng 142-143 điểm (đỉnh cũ tháng 10/2020).

Chỉ báo Stochastic đã đảo chiều. Nếu tín hiệu bán xuất hiện và chỉ báo rút khỏi vùng overbought thì khả năng giảm điểm sẽ tăng cao.



Phân tích Dòng tiền

Biến động của dòng tiền thông minh: VS-NVI VN hiện đang nằm trên đường EMA 20 ngày. Nếu trạng thái này tiếp tục duy trì trong những phiên tới thì rủi ro sụt giảm bất ngờ (thrust down) sẽ được giảm thiểu.



Biến động của dòng tiền từ khối ngoại: Khối ngoại bán ròng trong phiên giao dịch ngày 16/11/2020. Nếu nhà đầu tư nước ngoài duy trì hành động này trong những phiên tới thì khả năng thị trường lao dốc sẽ tăng lên.

Điểm nhấn thị trường: TCB tín hiệu tích cực

Điểm nhấn kỹ thuật:

- Xu hướng hiện tại: Tích lũy.
- Chỉ báo xu hướng MACD: Đường MACD nằm trên đường tín hiệu.
- Chỉ báo RSI: Ở trên giá trị 50.
- Đường MA: Xuất hiện Golden Cross.

Nhận định: TCB đang ở trong trạng thái tích lũy trong khu vực 22-23 sau khi có quãng thời gian tăng trung hạn từ vùng hỗ trợ 18. Thanh khoản cổ phiếu những ngày giao dịch gần đây vẫn đang giữ giá trị tốt và ổn định. Các chỉ báo xu hướng hiện đang ở trong trạng thái tích cực. Hôm nay, đường EMA12 vừa cắt lên trên đường EMA26 đồng thời chỉ báo RSI cũng ở trên ngưỡng trung lập nên cổ phiếu có thể thiết lập đà tăng trong ngắn hạn. Ngưỡng hỗ trợ gần nhất của TCB nằm tại khu vực 22-22.5. Mục tiêu chốt lãi của cổ phiếu nằm tại mức 25, cắt lỗ nếu ngưỡng 21.5 bị xuyên thủng.



Báo cáo này được thực hiện bởi đội ngũ chuyên gia phân tích của công ty Cổ phần Chứng khoán Châu Á Thái Bình Dương – APEC, bài viết chỉ có giá trị tham khảo, APEC không chịu bất cứ trách nhiệm nào đối với việc sử dụng tài liệu này



Phát hành bởi: Phòng phân tích – Công ty Cổ phần Chứng khoán Châu Á Thái Bình Dương – APEC
 Chuyên viên phân tích: Nguyễn Xuân Đức

Hội sở chính:

Địa chỉ: Tầng 3 tòa nhà Grand Plaza, số 117 Trần Duy Hưng, P. Trung Hòa, Q. Cầu Giấy, Tp Hà Nội

Tel: (84-24) 35730200 ext: 808

Fax: (84-24) 35771966

Email: ducnx@apcc.com.vn; Website: <http://www.apcc.com.vn>